

J A南さつまのご案内

“農家の庭先がJAの窓口”

親しまれ、信頼され、地域と共に歩む

JAを目指します



半期ディスクロージャー

令和6年度8月末



南さつま農業協同組合

I. ごあいさつ

いつもJA南さつまをご利用いただき、ありがとうございます。

当JAは、地域の一員として、農業の発展と健康で豊かな地域社会づくりのお役に立てるようリレーションシップバンキング（長期的な信頼関係にもとづく金融業務）の機能強化に向け鋭意取り組んでおります。

この小冊子は、皆さま方の当JAに対するご理解をさらに深めていただくため、自主的に、令和6年度上半期における事業実績と地域貢献活動等の情報をディスクローズしたものです。是非、ご一読いただき、より一層のご愛顧を賜りますようお願い申し上げます。

令和6年8月
南さつま農業協同組合
代表理事組合長 山下 良行

II. 当JAの概況 [令和6年8月末現在]

| | | | | | | | |
|-----------|------------|----|----|-----|-------|-------|-------|
| 名 称 | 南さつま農業協同組合 | | | | | | |
| 役 職 員 数 | | 4 | 1 | 1 人 | | | |
| 組 合 員 数 | 正組合員 | 5, | 4 | 8 | 7 人 | | |
| | 准組合員 | 7, | 3 | 9 | 6 人 | | |
| 出 資 金 | | 3, | 7 | 0 | 6 百万円 | | |
| 貯 金 残 高 | | 1 | 7 | 2, | 3 | 9 | 7 百万円 |
| 貸 出 金 残 高 | | 2 | 8, | 8 | 5 | 9 百万円 | |
| 店 舗 一 覧 | | | | | | | |

| 店 舗 名 | 住 所 | 電 話 番 号 | 自 動 機 器 |
|-----------|-----------------------|----------------|----------------------------|
| 本 所 | 南九州市知覧町郡 17285 番地 | (0993) 58-7111 | ATM 1 台 |
| 加 世 田 支 所 | 南さつま市加世田内山田 243 番地 | 53-3121 | ATM 3 台 (加世田支所、市役所、旧麓町出張所) |
| 大 笠 支 所 | 南さつま市大浦町 1987 番地 | 62-2121 | ATM 1 台 |
| 枕 崎 支 所 | 枕崎市寿町 475 番地 | 72-3111 | ATM 4 台 (木原、旧立神出張所、旧別府出張所) |
| 知 覧 支 所 | 南九州市知覧町郡 17285 番地 | 76-1034 | ATM (市役所内) |
| 松 山 出 張 所 | 南九州市知覧町南別府 20842 番地 1 | 85-3119 | ATM |
| 川 辺 支 所 | 南九州市川辺町平山 6633 番地 2 | 56-1121 | ATM |

組合員組織の状況

| 組 織 名 | 構 成 員 数 |
|----------------------|---------|
| 南さつま農協利用者年金・ルミエール友の会 | 12,738名 |
| J A南さつま女性部 | 1,026名 |
| J A南さつま助けあい組織「にじ」の会 | 41名 |
| J A南さつま生産者組織連絡協議会 | 2,096名 |
| J A南さつま野菜部会連絡会 | 515名 |
| J A南さつま青年部連絡会 | 61名 |
| J A南さつま青色申告会 | 235名 |
| J A南さつま農業法人倶楽部 | 16名 |
| J A南さつまでん粉原料用甘しょ部会 | 199名 |
| J A南さつま直販部会連絡協議会 | 540名 |
| J A南さつま青色申告会加世田・川辺支部 | 75名 |
| 加世田白ネギ部会 | 11名 |
| 加世田砂丘ラッキョウ部会 | 97名 |
| 加世田ピーマン部会 | 16名 |
| 加世田農業青年部会 | 8名 |
| 加世田水稻部会 | 15名 |
| 加世田施設メロン部会 | 8名 |
| 加世田園芸部会 | 67名 |
| 加世田葉たばこ生産部会 | 8名 |
| 加世田農作業受託者部会 | 8名 |
| 益山水田部会 | 7名 |
| 加世田果樹部会 | 88名 |
| 加世田ぶどう部会 | 3名 |
| 加世田百姓倶楽部 | 172名 |
| 加世田支部茶業部会 | 13名 |
| J A南さつま青色申告会大浦支部 | 18名 |
| 大笠支所水稻部会 | 53名 |
| 大笠支所果樹部会 | 45名 |
| 大浦茶業振興会 | 3名 |
| 大笠支所直販部会 | 31名 |
| 大浦ふるさとくじら館出荷登録者会 | 203名 |
| 大笠支所青壮年部 | 29名 |
| 組 織 名 | 構 成 員 数 |

| | |
|------------------|---------|
| 坊津豆部会 | 35名 |
| 坊津果樹部会 | 23名 |
| 坊津直販部会 | 33名 |
| J A南さつま青色申告会枕崎支部 | 65名 |
| 枕崎加工野菜生産部会 | 5名 |
| 枕崎豆生産部会 | 114名 |
| 枕崎人参部会 | 29名 |
| 枕崎花き部会 | 7名 |
| 枕崎支所青年部 | 11名 |
| 枕崎うり類生産部会 | 25名 |
| 枕崎さつまいも生産部会 | 12名 |
| 枕崎工業用甘しょ生産振興会 | 83名 |
| 枕崎果樹部会 | 40名 |
| 枕崎びわ部会 | 3名 |
| 枕崎支所直販部会 | 63名 |
| 知覧町園芸振興会 | 62名 |
| 知覧町園芸振興会さつまいも部会 | 15名 |
| 知覧町稲作研究会 | 28名 |
| 知覧そらまめ部会 | 13名 |
| 知覧さといも部会 | 10名 |
| 知覧白ねぎ部会 | 6名 |
| 知覧南瓜部会 | 6名 |
| 知覧加工大根部会 | 17名 |
| 知覧梅部会 | 13名 |
| 知覧農協青年部 | 31名 |
| J A南さつま青色申告会知覧支部 | 88名 |
| 知覧支所直販部会 | 98名 |
| 知覧加工用さつまいも部会 | 16名 |
| 川辺野菜部会 | 40名 |
| 川辺普通作部会 | 20名 |
| 川辺花卉部会 | 22名 |
| 川辺青年部 | 13名 |
| 果樹部会川辺支部 | 7名 |
| 組 織 名 | 構 成 員 数 |
| 川辺たばこ部会 | 6名 |

| | |
|-------------|------|
| 川辺支所直販部会 | 142名 |
| 枕崎茶流通生産部会 | 89名 |
| 知覧茶加工部会 | 31名 |
| 川辺茶加工部会 | 13名 |
| 加世田・大浦肉用牛部会 | 3名 |
| 坊津肉用牛部会 | 3名 |
| 枕崎肉用牛部会 | 8名 |
| 枕崎・坊津和牛生産部会 | 5名 |
| 知覧肉用牛部会 | 7名 |
| 川辺肉用牛部会 | 24名 |
| 肉用牛若者部会 | 12名 |
| 肉用牛ヘルパー利用組合 | 21名 |
| 肉用牛女性部会 | 10名 |
| 養豚部会 | 9名 |
| 養鶏部会 | 5名 |
| ブロイラー部会 | 18名 |
| クリーンベース利用組合 | 13名 |

Ⅲ. 開示項目

1. 農協法に基づく開示債権の状況及び金融再生法開示債権区分に基づく債権の保全状況

(単位：百万円)

| 債 権 区 分 | | 債権額 | 保全額 | | | |
|--------------------|---------|--------|-----|----|-----|-----|
| | | | 担保 | 保証 | 引当 | 合計 |
| 破産更生債権およびこれらに準ずる債権 | 令和6年2月末 | 126 | 20 | 3 | 101 | 124 |
| | 令和6年8月末 | 121 | 18 | 0 | 102 | 120 |
| 危険債権 | 令和6年2月末 | 96 | 46 | 25 | 13 | 84 |
| | 令和6年8月末 | 130 | 47 | 42 | 33 | 122 |
| 要管理債権 | 令和6年2月末 | 26 | 0 | 23 | 2 | 25 |
| | 令和6年8月末 | 36 | 1 | 25 | 3 | 29 |
| 三月以上延滞債権 | 令和6年2月末 | 0 | 0 | 0 | 0 | 0 |
| | 令和6年8月末 | 0 | 0 | 0 | 0 | 0 |
| 貸出条件緩和債権 | 令和6年2月末 | 26 | 0 | 23 | 2 | 25 |
| | 令和6年8月末 | 36 | 1 | 25 | 3 | 29 |
| 小計 | 令和6年2月末 | 248 | 66 | 51 | 116 | 233 |
| | 令和6年8月末 | 287 | 66 | 67 | 138 | 271 |
| 正常債権 | 令和6年2月末 | 24,605 | | | | |
| | 令和6年8月末 | 28,620 | | | | |
| 合計 | 令和6年2月末 | 24,855 | | | | |
| | 令和6年8月末 | 28,907 | | | | |

注1：破産更生債権及びこれらに準ずる債権

破産手続開始、更生手続開始、再生手続開始の申立て等の事由により経営破綻に陥っている債務者に対する債権及びこれらに準ずる債権をいいます。

注2：危険債権

債務者が経営破綻の状態には至っていないが、財政状態及び経営成績が悪化し、契約に従った債権の元本の回収及び利息の受取りができない可能性の高い債権をいいます。

注3：要管理債権

「三月以上延滞債権」と「貸出条件緩和債権」の合計額をいいます。

注4：三月以上延滞債権

元本又は利息の支払が約定支払日の翌日から三月以上遅延している貸出金で、破産更生債権及びこれらに準ずる債権及び危険債権に該当しないものをいいます。

注5：貸出条件緩和債権

債務者の経営再建又は支援を図ることを目的として、金利の減免、利息の支払猶予、元本の返済猶予、債権放棄その他の債務者に有利となる取決めを行った貸出金で、破産更生債権及びこれらに準ずる債権、危険債権及び三月以上延滞債権に該当しないものをいいます。

注6：正常債権

債務者の財政状態及び経営成績に特に問題がないものとして、上記に掲げる債権以外のものに区分される債権をいいます。

2. 単体自己資本比率（国内基準適用）

| 令和6年8月末 | 令和6年2月末 |
|---------|---------|
| 12.64 % | 12.38 % |

注：「単体自己資本比率」は、「農業協同組合等がその経営の健全性を判断するための基準」（平成18年金融庁・農水省告示第2号）（バーゼルⅢ）に基づき算出しております。

3. 主要勘定の状況

（単位：百万円）

| 区 分 | 令和6年8月末 | 令和6年2月末 | 令和5年8月末 |
|-------|---------|---------|---------|
| 貯 金 | 172,397 | 168,340 | 170,756 |
| 貸 出 金 | 28,859 | 24,818 | 24,806 |
| 預 金 | 131,898 | 133,079 | 134,508 |
| 有価証券 | 5,860 | 5,451 | 5,207 |

4. 有価証券等時価情報

(1) 有価証券の時価情報

【満期保有目的の債券】

(単位：千円)

| | 種 類 | 令和6年8月末 | | | 令和6年2月末 | | |
|--------------------------------|---------|----------|---------|---------|----------|---------|-------|
| | | 貸借対照表計上額 | 時 価 | 差 額 | 貸借対照表計上額 | 時 価 | 差 額 |
| 時価が貸借 対照表計上 額を超える もの | 国 債 | - | - | - | 295,159 | 303,660 | 8,501 |
| | 地 方 債 | - | - | - | - | - | - |
| | 政府保証債 | - | - | - | - | - | - |
| | 金 融 債 | - | - | - | - | - | - |
| | 短期社債 | - | - | - | - | - | - |
| | 社 債 | - | - | - | - | - | - |
| | その他の証券 | - | - | - | - | - | - |
| | 小 計 | - | - | - | 295,159 | 303,660 | 8,501 |
| 時価が貸借 対照表計上 額を超えな いもの | 国 債 | 891,482 | 876,180 | △15,302 | - | - | - |
| | 地 方 債 | - | - | - | - | - | - |
| | 政府保証債 | - | - | - | - | - | - |
| | 金 融 債 | - | - | - | - | - | - |
| | 短期社債 | - | - | - | - | - | - |
| | 社 債 | - | - | - | - | - | - |
| | その他の証券 | - | - | - | - | - | - |
| | 小 計 | 891,482 | 876,180 | △15,302 | - | - | - |
| 合 計 | 891,482 | 876,180 | △15,302 | 295,159 | 303,660 | 8,501 | |

【その他有価証券】

(単位：千円)

| | 種 類 | 令和6年8月末 | | | 令和6年2月末 | | |
|--|-----------|-----------|-----------|-----------|-----------|-----------|----------|
| | | 貸借対照表計上額 | 取得原価 | 差 額 | 貸借対照表計上額 | 取得原価 | 差 額 |
| 貸借対照表 計上額が取 得原価又は 償却原価を 超えるもの | 株 式 | - | - | - | - | - | - |
| | 債 券 | 1,333,262 | 1,298,890 | 34,372 | 2,361,870 | 2,298,428 | 63,442 |
| | 国 債 | 204,847 | 198,985 | 5,862 | 909,920 | 898,523 | 11,397 |
| | 地 方 債 | 311,045 | 299,905 | 11,140 | 315,810 | 299,905 | 15,905 |
| | 短期社債 | - | - | - | - | - | - |
| | 社 債 | - | - | - | - | - | - |
| | その他の証券 | 817,370 | 800,000 | 17,370 | 1,136,140 | 1,100,000 | 36,140 |
| | 小 計 | 1,333,262 | 1,298,890 | 34,372 | 2,361,870 | 2,298,428 | 63,442 |
| 貸借対照表 計上額が取 得原価又は 償却原価を 超えないも の | 株 式 | - | - | - | - | - | - |
| | 債 券 | 3,634,757 | 4,377,244 | △742,487 | 2,793,710 | 3,077,800 | △284,090 |
| | 国 債 | 2,272,911 | 2,578,457 | △305,546 | 1,673,960 | 1,878,918 | △204,958 |
| | 地 方 債 | 419,400 | 500,000 | △80,600 | 434,100 | 500,000 | △65,900 |
| | 短期社債 | - | - | - | - | - | - |
| | 社 債 | - | - | - | - | - | - |
| | その他の証券 | 942,446 | 998,881 | △56,435 | 685,650 | 698,882 | △13,232 |
| | 小 計 | 3,634,757 | 4,077,338 | △442,581 | 2,793,710 | 3,077,800 | △284,090 |
| 合 計 | 4,968,019 | 5,376,228 | △408,209 | 5,155,580 | 5,376,228 | △220,648 | |

IV. 地域貢献活動

当JAは、南さつま市（金峰町を除く）、枕崎市、南九州市（顛娃町を除く）を事業区域として、農業者を中心とした地域住民の方々が組合員となって、相互扶助（お互いに助けあい、お互いに発展していくこと）を共通の理念として運営されている協同組織であり、地域農業の活性化に資する地域金融機関です。

当JAの資金は、その大半が組合員の皆様などからお預かりした大切な財産である「貯金」を源泉としております。当JAでは、資金を必要とする組合員の皆様方や地方公共団体などにもご利用いただいております。

当JAは、地域の一員として、農業の発展と健康で豊かな地域社会の実現に向けて、事業活動を展開しています。

また、JAの総合事業を通じて各種金融機能・サービス等を提供するだけでなく、地域の協同組合として、農業や助けあいを通じた社会貢献に務めています。

◇「農業者の所得増大」「農業生産の拡大」への挑戦

「農業者の所得増大」や「農業生産の拡大」を達成するため、増加している加工・業務用需要を取り込むべく、外食・中食業界に対する直接販売に取り組みます。また、生産資材価格の引き下げを実現するため、競合するホームセンター等の商品の価格・品質を把握し、同等の商品でJAの取扱価格が高い場合は、仕入先との協議等を行い、弾力的に価格・手数料設定を見直し、生産資材価格の引き下げに取り組みます。

◇「地域の活性化」への貢献

総合事業（営農・経済、生活・購買、信用、共済、厚生、直売・加工等）を通じて、組合員と地域住民の生活インフラの一翼として役割を發揮します。

◇健全経営の為の取り組み

「健全な経営体質」と「透明感のある組織運営」を構築するため、財務体質の健全性向上に努め、リスク管理態勢の確立とコンプライアンスを重視した職場づくりに取り組みます。

農協法の理事構成要件の改正もふまえ、業務執行体制を見直し、地域農業の担い手や実践的な能力を有する者の登用拡大に向けて取り組みます。

自ら策定した自己改革の取組施策を着実に実践するため、経営資源のシフトや人材育成を通じ、営農・経済事業の体制を強化します。

1. 地域からの資金調達の状況

(1) 貯金残高

当 J A では、組合員はもちろん地域住民の皆様や事業主の皆様からの貯金をお預かりしています。

【貯金残高 172,397 百万円】

(2) 貯金商品

当 J A の代表的な貯金商品として、年金友の会員を対象とした金利上乘せの定期貯金や定期積金をご提供しています。

本商品の内容や、この他当 J A で取扱っている商品等の詳細につきましては、本所・各支所窓口へご照会ください。

2. 地域への資金供給の状況

(1) 貸出金残高

組合員への貸出をはじめ、地域住民の皆様の暮らしや、農業者・事業者の皆様の事業に必要な資金を貸出しています。

また、地方公共団体、農業関連産業などへの貸出し、地域経済の質的向上・発展に貢献しています。

[貸出金残高：人格別]

| | | |
|----------------|------------|--------|
| 貸出金残高 | 28,859 百万円 | - |
| うち組合員等 | 17,640 百万円 | 61.12% |
| うち地方公共団体等 | 7,046 百万円 | 24.42% |
| うちその他 | 4,173 百万円 | 14.46% |
| 貯金積金に占める貸出金の割合 | - | 16.74% |

(2) 制度融資の取扱い状況

鹿児島県や当JA管内の行政と協調して、借入者の負担が少しでも軽減できる制度融資も取扱っています。

| 資金名 | 取扱実績 | 制度の概要 |
|------------|----------|---|
| 農業近代化資金 | 1,574百万円 | 農業施設の高度化や近代化を図るために、必要な資金を国及び県の助成（利子補給分）により低利で融資します。 |
| 農家負担軽減支援資金 | 9百万円 | 農業経営の改善を推進しようとする農業者に対し、既往債務の負担の軽減を図り、効率的かつ安定的な経営体の育成に資することを目的とする資金です。 |
| 畜産特別資金 | 310百万円 | 畜産経営が抱える営農負担を長期低利の資金に借り替えることにより、経営再建を図ることを目的とする資金です。 |
| スーパーS資金 | 0百万円 | 農業経営基盤強化促進法等に基づき農業経営改善計画等の認定を受け効率的・安定的な経営体を目指す農業者の必要とする運転資金を低利、かつ円滑に融通することを目的とする資金です。 |

(3) 融資商品

当JAの代表的な融資商品として、組合員が行う地域農業および農村地域の発展に寄与するためのスーパーS資金があります。

また、住宅関連資金として、新築・増改築・借替等、低金利で対応できるJA住宅ローン（固定変動選択型）等をご提供しています。

本商品の内容や、その他当JAで取扱っている商品等の詳細につきましては、本所・各支所窓口へご照会ください。

3. 文化的・社会的貢献に関する活動

(1) 文化的・社会的貢献

- ◎ 地域の小・中・高校生の職場体験や施設見学などを積極的に受け入れ、農業体験や農産物流通の仕組み、または職場体験など学校教育に協力しています。



- ◎ 次世代対策活動、食農教育の一環としてアグリスクール『ちゃぐりんフレンドクラブ』を開講し、農業体験などを通じて、食と農業の大切さを伝えています。

また、『ちゃぐりんカップ』を開催し、スポーツを通じて食と農の大切さを伝えています。

- ◎ 各支所で地域毎に「農業祭」を開催しています。また、地域イベントなどに積極的に参加しています。

(2) 利用者ネットワーク化への取り組み

- ◎ 年金友の会の会員によるゲートボール、グラウンドゴルフ大会、ゴルフコンペを実施し、会員相互の親睦と健康増進を図り、組織の発展に努めています。



- ◎ 高齢者福祉活動として、助けあい組織『にじ』の会では、高齢者の居場所づくりとして「にじいろカフェ」を開設し、認知症や介護の予防に努めています。

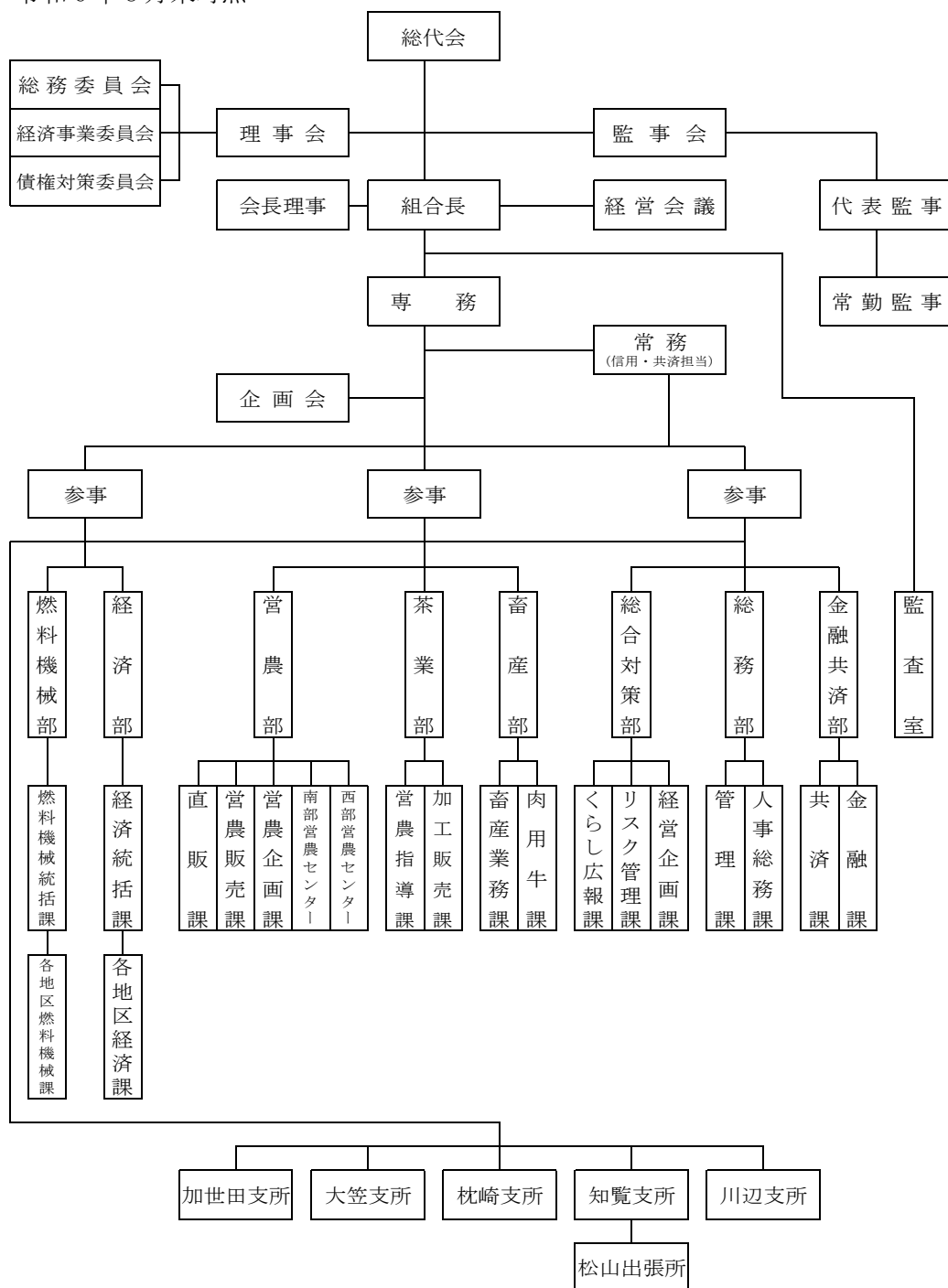
(3) 情報提供活動

- ◎ 毎月1回、JA広報誌を発行し、農業やJAに関する取り組みや情報、地域の問題などを掲載し、情報発信に努めています。また、ホームページ、LINE、Instagramを開設し、組合員と地域住民の営農と生活の向上のため、情報提供を行っております。



(4) 機構図

令和6年8月末時点





南さつま農業協同組合

〒897-0302 鹿児島県南九州市知覧町郡 17285 番地

〈代表電話〉 **0993-58-7111**

FAX (管理部門) 58-7126 (経済部門) 58-7127

ホームページ <https://ja-minamisatsuma.or.jp/>

加世田支所 ☎53-3121 知覧支所 ☎84-1511
大 笠支所 ☎62-2121 川辺支所 ☎56-1121
枕 崎支所 ☎72-3111